
IceWarp Unified Communications

Instalação e controle no Linux

Versão 10.3

IceWarp[®]



Sumário

Novos recursos da Versão 10	5
Diferenças entre as versões Windows e Linux	6
Migração do Windows para Linux	6
Antes da instalação	6
Pacote de instalação	7
Executando.....	7
Instalação passo a passo no Linux Red Hat Enterprise 5	8
Usando o banco de dados MySQL do Cliente Web IceWarp	22
Instalando a biblioteca antivírus Avast.....	23
Novo registro de licença	24
Controlando o IceWarp Server no Linux	27
Iniciando o servidor e/ou serviços.....	27
Parando servidor e/ou serviços.....	27
Funcionalidades do serviço icewarpd.....	27
Tabela de comandos.....	27
Administração do IceWarp Server.....	28
Instalação de dicionários Aspell	29
IceWarp Server – Dependências das bibliotecas dinâmicas	30
Ajustando o PHP	31
Como desinstalar	31

Instalação e controle do IceWarp Server no Linux

Este documento descreve como instalar o IceWarp Server e controlar seus serviços no Linux.

Nesta seção

Fazendo login no Cliente Web IceWarp	3
Barra de menus	5
Modo Árvore	7
Modo Itens	15
Barra de Pesquisa	15
Painel de Leitura	16
Itens minimizados	16
Opções de impressão	17

Novos recursos da Versão 10

- Suporte ao Debian
- Suporte ao Portable Ubuntu (requer as bibliotecas openssl, libmysqlclient e aspell).
- Suporte a ODBC no Linux com unixODBC (Oracle, Postgre SQL)
- php_tidy para PHP
- Módulo purple para IM e libpurple, purpleserv
- Novo item de menu adicionado ao Assistente: Exibir informações sobre a licença
- Suporte ao DOP MySQL no PHP
- Suporte a UTF-8 no DOP SQLite do PHP
- API unificada torna acessíveis todas as funções disponíveis através da interface apiobjectcall
- Analisador de Log de Correio disponível (importador de log somente), exige compilar e instalar os drivers ODBC

Diferenças entre as versões Windows e Linux

As versões Linux e Windows são praticamente idênticas, incluindo os seguintes recursos:

- Integração entre LDAP e ActiveDirectory
- Antivírus Avast ou Kaspersk com atualizações automáticas
- Mecanismo Commtouch Anti-Spam LIVE (ctasd)
- Mail Log Analyzer (consulte a ajuda via F1 sobre como configurar tarefas cron para importação)
- Mecanismo de banco de dados SQLite3 instalado e usado por padrão
- PHP5 com XCache, php_tidy e bibliotecas comuns
- suporte nativo para MySQL 5.0 (recomendado para DOP) e 5.1 (ambos exigem libmysqlclient)
- ferramenta de linha de comando com acesso direto à API e constantes de servidor
- a mesma biblioteca IceWarpServer API unificada (RPC, PHP, apiobjectcall)
- a documentação aplica-se com alguma abstração se usando WebAdmin

Mas há diferenças em razão da arquitetura da plataforma:

- a administração GUI não é nativa, mas roda sob o Wine
- script de instalação em vez do assistente de instalação
- instalação do driver UnixODBC e DB necessária para Oracle 11, Postgre SQL 8, Firebird 2.1
- FastCGI somente, não há suporte para o modo multi-threaded web server

Migração do Windows para Linux

1. Salve a configuração do Windows em um arquivo MCB (configuração de backup).
2. No Linux, restaure a configuração no WebAdmin.
3. Os caminhos corretos são convertidos e configurados automaticamente pelo IceWarp Server, assim você não precisa defini-los.
4. Monte a unidade do Windows e copie manualmente as pastas de e-mail para o diretório de destino do Linux (por padrão /opt/mail IceWarp/).

Antes da instalação

1. Verifique o espaço disponível em disco, 150 MB são necessários no mínimo.
2. Verifique se o sistema já tem instalados os pacotes necessários.

O capítulo **IceWarp Server – dependências das bibliotecas dinâmicas** (ver página ??) lista esses pacotes, você pode instalar somente os pacotes que são requeridos por recursos selecionados.
3. Pare e remova do processo *init* todos os programas que possam usar qualquer porta de rede necessária para o servidor. Por exemplo o sendmail escuta na porta 25 e o serviço SMTP não seria capaz de iniciar.
4. Você pode criar um novo usuário para o servidor, por exemplo "icewarp". Se o servidor deve escutar em uma porta privilegiada, você pode instalar o servidor sob o usuário não privilegiado "icewarp" e depois iniciá-lo sob root. O servidor obterá seus privilégios do root do usuário instalado, mas será capaz de escutar nas portas privilegiadas.

Pacote de instalação

O pacote de instalação está no formato .tar.gz. O pacote mais recente pode ser sempre encontrado no **site** da IceWarp em <http://www.icewarp.com>, na seção Downloads.

Exemplo: IceWarpServer-10.0.0_(2009-02-10)_RHEL5.3.tar.gz

1. Extraia o pacote:

```
[linux]$ tar -xzf IceWarpServer-10.0.0_(2009-02-10)_RHEL5.3.tar.gz
```

2. Chdir para o diretório criado:

```
[linux]$ cd IceWarpServer-10.0.0_(2009-02-10)_RHEL5.3
```

3. Inicie a instalação:

```
[linux]$ ./install.sh
```

4. Siga as instruções na tela.

Executando

Após a instalação, pelo menos um domínio e um usuário devem ser criados em primeiro lugar, caso contrário, o servidor não irá funcionar.

Você pode usar **wizard.sh** no diretório de instalação para criar o domínio e o usuário inicial. O usuário inicial deve ser um administrador do sistema para que você possa se conectar a **WebAdmin** e gerenciar as configurações.

O IceWarp Server usa bancos de dados para armazenar informações de contas, antispam e groupware.

Os bancos de dados padrão são:

- Contas: usa o sistema de arquivos
- Antispam e groupware: SQLite

Você pode alterar o tipo de banco de dados no assistente ou utilizando a ferramenta Administração Remota para Windows ou usando o WebAdmin.

UnixODBC também é suportado, mas você deve compilar a versão mais recente a partir de <http://www.unixodbc.com/>.

O servidor foi testado com UnixODBC com Oracle e PostgreSQL.

A porta de escuta padrão para o webserver é 32000.

Endereços http padrão são:

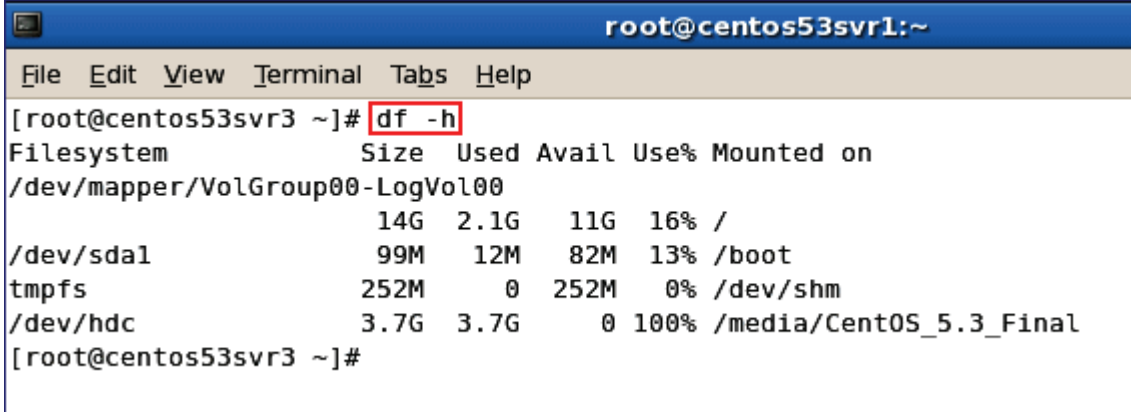
- Cliente Web: <http://localhost:32000/webmail>
- WebAdmin: <http://localhost:32000/admin>
- RPC: <http://localhost:32000/RPC/>

Se você tiver problemas em executar o servidor, verifique os arquivos de log no diretório **./logs**, erros relativos a uso de portas ou carregamento de bibliotecas necessárias serão registradas aqui.

Instalação passo a passo no Linux Red Hat Enterprise 5

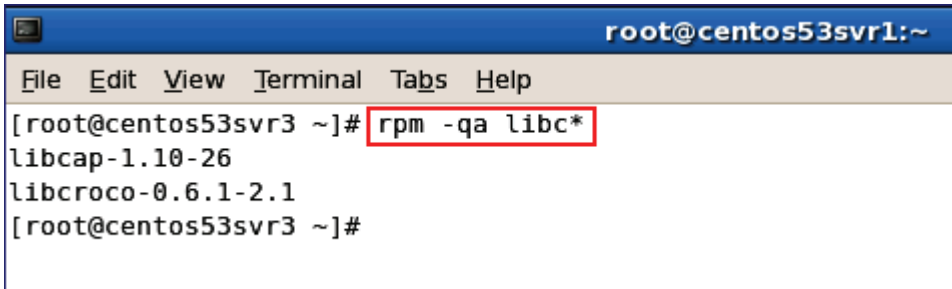
Para instalar o IceWarp Server no Red Hat Enterprise Linux (RHEL) 5, siga estes passos:

1. Verifique o espaço disponível nos volumes usando `df -h`.



```
root@centos53svr1:~  
File Edit View Terminal Tabs Help  
[root@centos53svr3 ~]# df -h  
Filesystem      Size  Used Avail Use% Mounted on  
/dev/mapper/VolGroup00-LogVol00  
                14G  2.1G   11G  16% /  
/dev/sda1       99M   12M   82M  13% /boot  
tmpfs           252M    0   252M  0% /dev/shm  
/dev/hdc        3.7G  3.7G    0 100% /media/CentOS_5.3_Final  
[root@centos53svr3 ~]#
```

2. Verifique se os seguintes pacotes estão instalados usando `rpm -qa`.



```
root@centos53svr1:~  
File Edit View Terminal Tabs Help  
[root@centos53svr3 ~]# rpm -qa libc*  
libcap-1.10-26  
libcroco-0.6.1-2.1  
[root@centos53svr3 ~]#
```

3. Verifique a inicialização de serviços usando `chkconfig --list | grep on`.

```

root@centos53svr1:~
File Edit View Terminal Tabs Help
[root@centos53svr2 ~]# chkconfig --list | grep on
acpid          0:off  1:off  2:on   3:on   4:on   5:on   6:off
anacron        0:off  1:off  2:on   3:on   4:on   5:on   6:off
apmd           0:off  1:off  2:on   3:on   4:on   5:on   6:off
atd            0:off  1:off  2:off  3:on   4:on   5:on   6:off
auditd         0:off  1:off  2:on   3:on   4:on   5:on   6:off
autofs         0:off  1:off  2:off  3:on   4:on   5:on   6:off
.
.
.
network       0:off  1:off  2:on   3:on   4:on   5:on   6:off
nfslock       0:off  1:off  2:off  3:on   4:on   5:on   6:off
pcscd         0:off  1:off  2:on   3:on   4:on   5:on   6:off
portmap       0:off  1:off  2:off  3:on   4:on   5:on   6:off
readahead_early 0:off  1:off  2:on   3:on   4:on   5:on   6:off
readahead_later 0:off  1:off  2:off  3:off  4:off  5:on   6:off
restorecond   0:off  1:off  2:on   3:on   4:on   5:on   6:off
rpcgssd       0:off  1:off  2:off  3:on   4:on   5:on   6:off
rpcidmapd     0:off  1:off  2:off  3:on   4:on   5:on   6:off
sendmail      0:off  1:off  2:on   3:on   4:on   5:on   6:off
setroubleshoot 0:off  1:off  2:off  3:on   4:on   5:on   6:off
smartd        0:off  1:off  2:on   3:on   4:on   5:on   6:off
sshd          0:off  1:off  2:on   3:on   4:on   5:on   6:off
syslog        0:off  1:off  2:on   3:on   4:on   5:on   6:off
wdaemon       0:off  1:off  2:off  3:off  4:off  5:off  6:off
xfs           0:off  1:off  2:on   3:on   4:on   5:on   6:off
xinetd        0:off  1:off  2:off  3:on   4:on   5:on   6:off
yum-updatesd  0:off  1:off  2:on   3:on   4:on   5:on   6:off
[root@centos53svr3 ~]#

```

4. Desative **Auto-Start** para serviços conflitantes, ie. Sendmail usando `chkconfig --level 0123456 sendmail off`.

```

root@centos53svr1:~
File Edit View Terminal Tabs Help
[root@centos53svr3 ~]# chkconfig --list sendmail
sendmail      0:off  1:off  2:on   3:on   4:on   5:on   6:off
[root@centos53svr3 ~]# chkconfig --level 0123456 sendmail off
[root@centos53svr3 ~]# chkconfig --list sendmail
sendmail      0:off  1:off  2:off  3:off  4:off  5:off  6:off
[root@centos53svr3 ~]#

```

5. Interrompa serviços conflitantes, ie. Sendmail usando `/etc/rc.d/init.d/sendmail stop`.

```

root@centos53svr1:~
File Edit View Terminal Tabs Help
[root@centos53svr3 ~]# chkconfig --list sendmail
sendmail          0:off  1:off  2:on   3:on   4:on   5:on   6:off
[root@centos53svr3 ~]# chkconfig --level 0123456 sendmail off
[root@centos53svr3 ~]# chkconfig --list sendmail
sendmail          0:off  1:off  2:off  3:off  4:off  5:off  6:off
[root@centos53svr3 ~]# /etc/rc.d/init.d/sendmail stop
Shutting down sm-client:                [ OK ]
Shutting down sendmail:                  [ OK ]
[root@centos53svr3 ~]# █

```

6. Opcionalmente, crie um usuário para a instalação do IceWarp Server (tanto o nome de usuário como a senha diferenciam maiúsculas de minúsculas).

```

root@centos53svr1:~
File Edit View Terminal Tabs Help
[root@centos53svr3 ~]# adduser -m -c IceWarp IceWarp
[root@centos53svr3 ~]# passwd IceWarp
Changing password for user IceWarp.
New UNIX password:
Retype new UNIX password:
passwd: all authentication tokens updated successfully.
[root@centos53svr3 ~]# █

```

7. Se ainda não estiver instalado, instale o MySQL.

```

root@centos53svr1:~
File Edit View Terminal Tabs Help
[root@centos53svr3 ~]# adduser -m -c IceWarp IceWarp
[root@centos53svr3 ~]# passwd IceWarp
Changing password for user IceWarp.
New UNIX password:
Retype new UNIX password:
passwd: all authentication tokens updated successfully.
[root@centos53svr3 ~]# yum list mysql-server
Loaded plugins: fastestmirror
Loading mirror speeds from cached hostfile
* base: centosq2-msync-dvd.centos.org
* updates: centosq2-msync-dvd.centos.org
* addons: centosk.centos.org
* extras: centoso3.centos.org
Available Packages
mysql-server.i386                               5.0.45-7.el5
[root@centos53svr3 ~]# yum install mysql-server █

```

```

root@centos53svr1:~
File Edit View Terminal Tabs Help
Resolving Dependencies
--> Running transaction check
----> Package mysql-server.i386 0:5.0.45-7.el5 set to be updated
--> Processing Dependency: perl-DBD-MySQL for package: mysql-server
--> Running transaction check
----> Package perl-DBD-MySQL.i386 0:3.0007-2.el5 set to be updated
--> Finished Dependency Resolution

Dependencies Resolved

=====
Package                Arch             Version          Repository      Size
=====
Installing:
mysql-server            i386             5.0.45-7.el5    base            9.7 M
Installing for dependencies:
perl-DBD-MySQL          i386             3.0007-2.el5    base            148 k
=====

Transaction Summary
-----
Install      2 Package(s)
Update       0 Package(s)
Remove       0 Package(s)

Total download size: 9.8 M
Is this ok [y/N]: y
Downloading Packages:
(1/2): perl-DBD-MySQL-3.0007-2.el5.i386.rpm | 148 kB    00:02
(2/2): mysql-server-5.0.45-7.el5.i386.rpm | 112 kB/s | 800 kB    01:20 ETA
    
```

```

root@centos53svr1:~
File Edit View Terminal Tabs Help
Transaction Summary
-----
Install      2 Package(s)
Update       0 Package(s)
Remove       0 Package(s)

Total download size: 9.8 M
Is this ok [y/N]: y
Downloading Packages:
(1/2): perl-DBD-MySQL-3.0007-2.el5.i386.rpm | 148 kB    00:02
(2/2): mysql-server-5.0.45-7.el5.i386.rpm | 9.7 MB    01:04
-----
Total                                142 kB/s | 9.8 MB    01:10
warning: rpmts_HdrFromFdno: Header V3 DSA signature: NOKEY, key ID e8562897
Importing GPG key 0xE8562897 "CentOS-5 Key (CentOS 5 Official Signing Key) <centos-5-key@centos.org>" from /etc/pki/rpm-gpg/RPM-GPG-KEY-CentOS-5
Is this ok [y/N]: y
Running rpm_check_debug
Running Transaction Test
Finished Transaction Test
Transaction Test Succeeded
Running Transaction
  Installing      : perl-DBD-MySQL                [1/2]
  Installing      : mysql-server                 [2/2]

Installed: mysql-server.i386 0:5.0.45-7.el5
Dependency Installed: perl-DBD-MySQL.i386 0:3.0007-2.el5
Complete!
[root@centos53svr3 ~]#
    
```

- Configure o MySQL para **Auto-Start** usando `chkconfig mysqld on` e, em seguida, inicie o serviço imediatamente usando `service mysqld start`.

```
root@centos53svr1:~
File Edit View Terminal Tabs Help
[root@centos53svr1 ~]# chkconfig mysqld on
[root@centos53svr1 ~]# service mysqld start
Initializing MySQL database: Installing MySQL system tables...
OK
Filling help tables...
OK

To start mysqld at boot time you have to copy
support-files/mysql.server to the right place for your system

PLEASE REMEMBER TO SET A PASSWORD FOR THE MySQL root USER !
To do so, start the server, then issue the following commands:
/usr/bin/mysqladmin -u root password 'new-password'
/usr/bin/mysqladmin -u root -h centos53svr1.vmware password 'new-password'
See the manual for more instructions.
You can start the MySQL daemon with:
cd /usr ; /usr/bin/mysqld_safe &

You can test the MySQL daemon with mysql-test-run.pl
cd mysql-test ; perl mysql-test-run.pl

Please report any problems with the /usr/bin/mysqlbug script!

The latest information about MySQL is available on the web at
http://www.mysql.com
Support MySQL by buying support/licenses at http://shop.mysql.com

Starting MySQL: [ OK ]
[root@centos53svr1 ~]#
```

- Configure a senha de root do MySQL.

```
root@centos53svr1:~
File Edit View Terminal Tabs Help
[root@centos53svr1 ~]# /usr/bin/mysqladmin -u root password 'mysql'
[root@centos53svr1 ~]# /usr/bin/mysqladmin -u root -p create icewarp_accounts
Enter password:
[root@centos53svr1 ~]# /usr/bin/mysqladmin -u root -p create icewarp_antispam
Enter password:
[root@centos53svr1 ~]# /usr/bin/mysqladmin -u root -p create icewarp_groupware
Enter password:
[root@centos53svr1 ~]# /usr/bin/mysqladmin -u root -p create icewarp_webmail
Enter password:
[root@centos53svr1 ~]# /usr/bin/mysqladmin -u root -p create icewarp_loganalyzer
Enter password:
[root@centos53svr1 ~]# █
```

10. Crie os bancos de dados para o IceWarp Server no MySQL.

```

root@centos53svr1:~
File Edit View Terminal Tabs Help
[root@centos53svr1 ~]# /usr/bin/mysqladmin -u root password 'mysql'
[root@centos53svr1 ~]# /usr/bin/mysqladmin -u root -p create icewarp_accounts
Enter password:
[root@centos53svr1 ~]# /usr/bin/mysqladmin -u root -p create icewarp_antispam
Enter password:
[root@centos53svr1 ~]# /usr/bin/mysqladmin -u root -p create icewarp_groupware
Enter password:
[root@centos53svr1 ~]# /usr/bin/mysqladmin -u root -p create icewarp_webmail
Enter password:
[root@centos53svr1 ~]# /usr/bin/mysqladmin -u root -p create icewarp_loganalyzer
Enter password:
[root@centos53svr1 ~]# █

```

Recomenda-se adicionar a opção de conjunto de caracteres para o comando **create**. Por exemplo:

```
/usr/bin/mysqladmin -u root -p create icewarp_accounts DEFAULT CHARACTER SET utf8 COLLATE utf8_general_ci
```

Etc...

NOTA: Você pode configurar a ordem de intercalação (*collation set*) para diferentes idiomas. Por exemplo, para sueco: ...
utf8_swedish_ci

Siga este link para verificar se sua configuração de ordem de intercalação está certa para o MySQL ordenar corretamente:

<http://www.collation-charts.org/mysql60/> <http://www.collation-charts.org/mysql60/>

11. Verifique as tabelas criadas no MySQL.

```

root@centos53svr1:~
File Edit View Terminal Tabs Help
[root@centos53svr1 ~]# mysql -u root -p
Enter password:
Welcome to the MySQL monitor.  Commands end with ; or \g.
Your MySQL connection id is 8
Server version: 5.0.45 Source distribution

Type 'help;' or '\h' for help. Type '\c' to clear the buffer.

mysql> show databases;
+-----+
| Database |
+-----+
| information_schema |
| icewarp_accounts |
| icewarp_antispam |
| icewarp_groupware |
| icewarp_loganalyzer |
| icewarp_webmail |
| mysql |
| test |
+-----+
8 rows in set (0.00 sec)

mysql>

```

12. Comece a instalação do IceWarp Server com root ou o usuário criado, isto é, o IceWarp.

NOTA: Quando o instalador pedir "Prefixo da instalação", você pode digitar o diretório de instalação do servidor já está instalado. Neste caso, a atualização será iniciada.

```
root@centos53svr1:~/Desktop/IceWarpServer-10.0.0_RHEL5.3
File Edit View Terminal Tabs Help
[root@centos53svr1 Desktop]# cd /root
[root@centos53svr1 ~]# cd Desktop
[root@centos53svr1 Desktop]# tar -xzf IceWarpServer-10.0.0_RHEL5.3.tar.gz
[root@centos53svr1 Desktop]# cd IceWarpServer-10.0.0_RHEL5.3
[root@centos53svr1 IceWarpServer-10.0.0_RHEL5.3]# ./install.sh
```

```
root@centos53svr1:~/Desktop/IceWarpServer-10.0.0_RHEL5.3
File Edit View Terminal Tabs Help
**
**      Installation prefix [/opt/icewarp]:
** Performing install
**      Run services as user [root]:
**      Run services as group [root]:
**
**      Please check entered informations before continuing:
**
**      Installation prefix:          /opt/icewarp (directory will be created)
**      Services will run as user:    root
**      Services will run as group:   root
**
**      Press ENTER to continue, CTRL+C to quit
**
**      Creating /opt/icewarp directory
**      Extracting distribution
**      Please wait...
**      Checking for previous 'merak' service installation ...
**      Checking if IceWarp Server is added as system service ...
**      Note: System service can be reinstalled
**            by removing already installed service.
**
**      Do you want to add IceWarp Server as a system service? [Y/n]: y
**      Adding IceWarp Server as system service
**      Do you want IceWarp Server to start automatically on reboot? [Y/n]: y
**      Making service as autostart
**      Changing permissions
**
**      Do you want to run IceWarp Server Wizard now? [Y/n]: y
```

13. Execute o Assistente IceWarp imediatamente após a instalação ou numa fase posterior, executando `./wizard.sh` a partir de `/volume_da_instalação/icewarp` ie. `/opt/icewarp`.

NOTA: Se você não executar o Assistente a partir do instalador, você pode precisar iniciar os serviços do IceWarp manualmente utilizando "`/etc/rc.d/init.d/icewarp.sh --start`".

```
root@centos53svr3:/opt/icewarp
File Edit View Terminal Tabs Help
**
**      Root menu
**      -----
**
**      You have the following options:
**
**      [1] Accounts and Domains management
**      [2] License operations
**      [3] Storage setup
**
**      [0] Return
**      [Q] Exit
**
**      Enter your choice:
```

14. Modifique a configuração de armazenamento de Contas, AntiSpam e GroupWare para MySQL [3].

```
root@centos53svr3:/opt/icewarp
File Edit View Terminal Tabs Help
**
**      Root menu
**      -----
**
**      You have the following options:
**
**      [1] Accounts and Domains management
**      [2] License operations
**      [3] Storage setup
**
**      [0] Return
**      [Q] Exit
**
**      Enter your choice:
```

```
root@centos53svr3:/opt/icewarp
File Edit View Terminal Tabs Help
**
**      Storage setup
**      -----
**
**      You have the following options:
**
**      [1] Set Accounts storage
**      [2] Set Antispam storage
**      [3] Set GroupWare storage
**
**      [0] Return
**      [Q] Exit
**
**      Enter your choice: █
```

```
root@centos53svr1:/opt/icewarp
File Edit View Terminal Tabs Help
**      [2] Setup to use MySQL database
**      [3] Setup to use SQLite database
**
**      [0] Return
**      [Q] Exit
**
**      Enter your choice: 2
**
**      This action requires to have running MySQL server with
**      created database with required privileges.
**      Continue? [Y/n]: y
**
**      Setup Accounts storage to MySQL? [Y/n]: y
**
**      Please enter MySQL connection parameters:
**      Database server host (or path to socket) [/var/lib/mysql/mysql.sock]:
**      Login name: root
**      Login password: **
**      Once again to confirm: **
**      Database name: icewarp_accounts
**      Setting database connection...
**
**      Create tables for Accounts? [Y/n]: y
**      Creating tables...
**      Switching Accounts storage mode...
**      Storage switched to MySQL.
**
**      Convert data from file system to database? [Y/n]: y█
```

15. Crie o domínio inicial e o Usuário Administrativo [1].

```
root@centos53svr3:/opt/icewarp
File Edit View Terminal Tabs Help
**
**      Root menu
**      -----
**
**      You have the following options:
**
**      [1] Accounts and Domains management
**      [2] License operations
**      [3] Storage setup
**
**      [0] Return
**      [Q] Exit
**
**      Enter your choice:
```

```
root@centos53svr1:/opt/icewarp
File Edit View Terminal Tabs Help
**
**      Accounts and Domains management
**      -----
**
**      You have the following options:
**
**      [1] Add new domain
**      [2] Delete domain
**      [3] Add new user
**      [4] Delete user
**
**      [0] Return
**      [Q] Exit
**
**      Enter your choice: 1
**
**      Create new domain:
**
**      Domain name: icewarp.au
**      Domain description: IceWarp Australia
**      Administrator email address: admin@icewarp.au
**
**      OK? [Y/n]: y
**      Domain created
**      Add another domain? [Y/n]: n
```

```

root@centos53svr1:/opt/icewarp
File Edit View Terminal Tabs Help
**
** Accounts and Domains management
** -----
**
** You have the following options:
**
** [1] Add new domain
** [2] Delete domain
** [3] Add new user
** [4] Delete user
**
** [0] Return
** [Q] Exit
**
** Enter your choice: 3
**
** Create new account:
**
** Email address: admin@icewarp.au
** Password: **
** Once again to confirm: **
** Full name: IceWarp Australia Administrator
** Account is system administrator? [Y/n]: Y
**
** OK? [Y/n]: Y
** Account created
** Add another user? [Y/n]: n

```

16. A instalação do IceWarp Server está concluída!

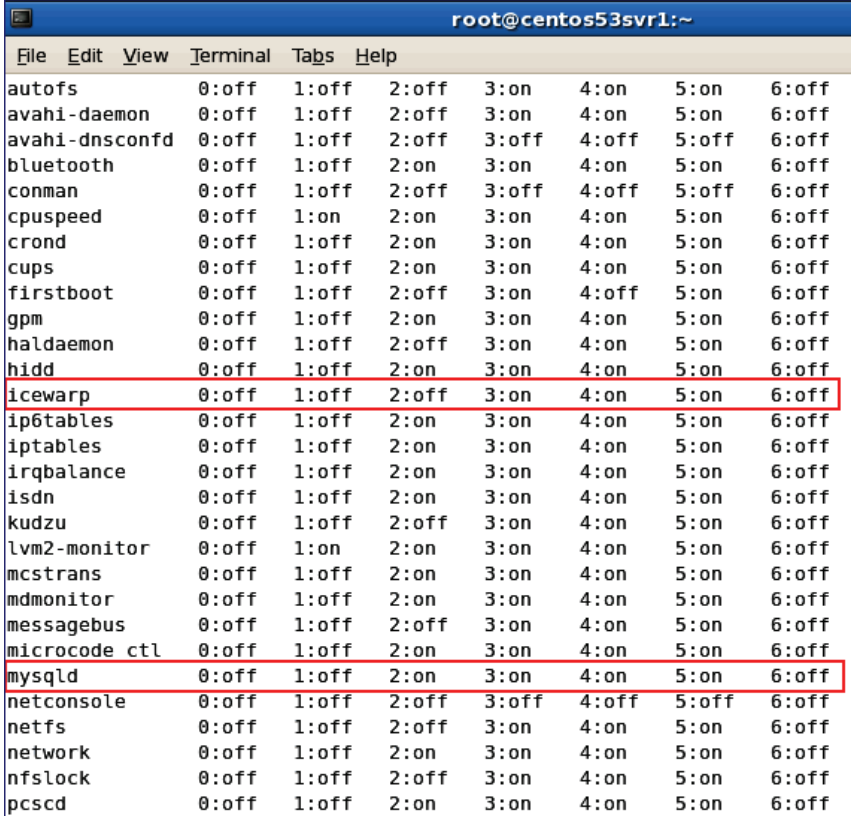
Logs estão disponíveis em */root/icewarp-install.log* e */root/icewarp-install-error.log*. Em seguida, verifique se os serviços básicos do IceWarp Server estão operando corretamente.

```

root@centos53svr1:~
File Edit View Terminal Tabs Help
[root@centos53svr1 ~]# telnet localhost 25
Trying 127.0.0.1...
Connected to localhost.localdomain (127.0.0.1).
Escape character is '^'.
220 mail.domain.com ESMTP IceWarp 10.0.0 (2009-08-03) RHEL5.3; Tue, 11 Aug 2009 09:57:31 +1000
quit
221 2.0.0 mail.domain.com closing connection
Connection closed by foreign host.
[root@centos53svr1 ~]# telnet localhost 110
Trying 127.0.0.1...
Connected to localhost.localdomain (127.0.0.1).
Escape character is '^'.
+OK mail.domain.com IceWarp 10.0.0 (2009-08-03) RHEL5.3 POP3 Tue, 11 Aug 2009 09:57:36 +1000 <20090811095736@mail.domain.com>
quit
+OK mail.domain.com closing connection
Connection closed by foreign host.
[root@centos53svr1 ~]# telnet localhost 143
Trying 127.0.0.1...
Connected to localhost.localdomain (127.0.0.1).
Escape character is '^'.
* OK IceWarp 10.0.0 (2009-08-03) RHEL5.3 IMAP4rev1 Tue, 11 Aug 2009 09:57:41 +1000

```

17. Confira a inicialização dos serviços usando `chkconfig --list | grep on`.

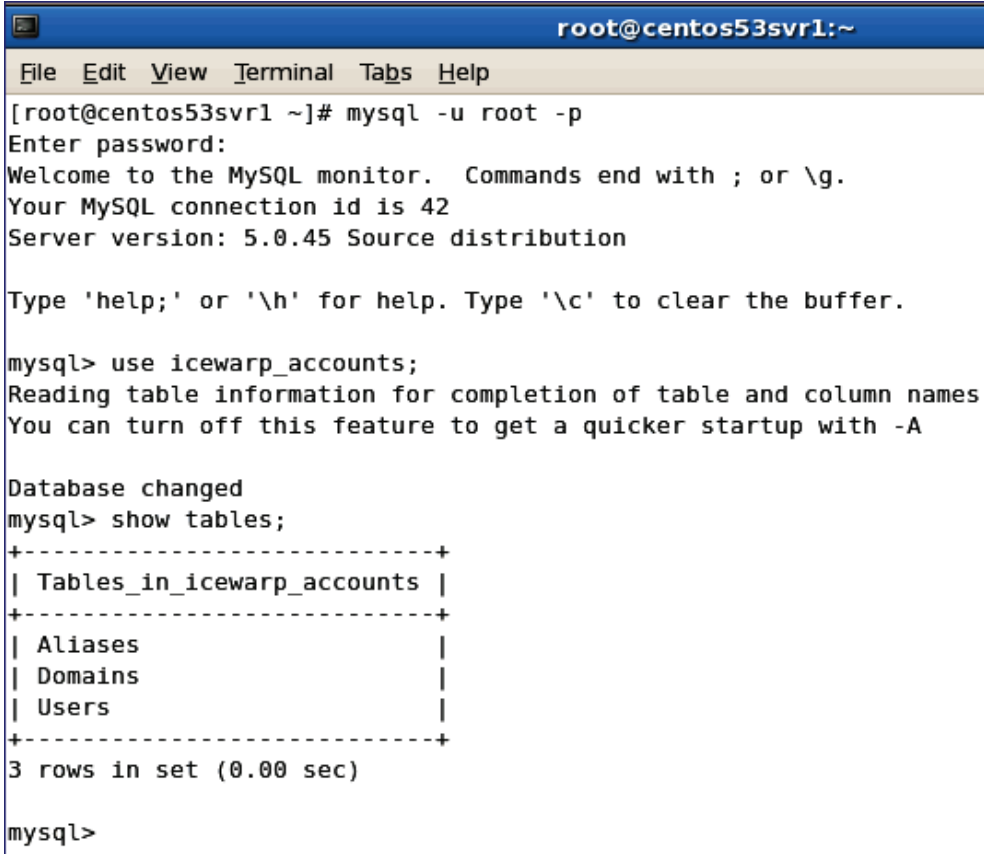


```

root@centos53svr1:~
File Edit View Terminal Tabs Help
autofs      0:off 1:off 2:off 3:on  4:on  5:on  6:off
avahi-daemon 0:off 1:off 2:off 3:on  4:on  5:on  6:off
avahi-dnssconfd 0:off 1:off 2:off 3:off 4:off 5:off 6:off
bluetooth  0:off 1:off 2:on  3:on  4:on  5:on  6:off
conman      0:off 1:off 2:off 3:off 4:off 5:off 6:off
cpuspeed    0:off 1:on  2:on  3:on  4:on  5:on  6:off
crond       0:off 1:off 2:on  3:on  4:on  5:on  6:off
cups        0:off 1:off 2:on  3:on  4:on  5:on  6:off
firstboot   0:off 1:off 2:off 3:on  4:off 5:on  6:off
gpm         0:off 1:off 2:on  3:on  4:on  5:on  6:off
haldaemon  0:off 1:off 2:off 3:on  4:on  5:on  6:off
hidd        0:off 1:off 2:on  3:on  4:on  5:on  6:off
icewarp     0:off 1:off 2:off 3:on  4:on  5:on  6:off
ip6tables   0:off 1:off 2:on  3:on  4:on  5:on  6:off
iptables    0:off 1:off 2:on  3:on  4:on  5:on  6:off
irqbalance  0:off 1:off 2:on  3:on  4:on  5:on  6:off
isdn        0:off 1:off 2:on  3:on  4:on  5:on  6:off
kudzu       0:off 1:off 2:off 3:on  4:on  5:on  6:off
lvm2-monitor 0:off 1:on  2:on  3:on  4:on  5:on  6:off
mcstrans    0:off 1:off 2:on  3:on  4:on  5:on  6:off
mdmonitor   0:off 1:off 2:on  3:on  4:on  5:on  6:off
messagebus  0:off 1:off 2:off 3:on  4:on  5:on  6:off
microcode_ctl 0:off 1:off 2:on  3:on  4:on  5:on  6:off
mysqld      0:off 1:off 2:on  3:on  4:on  5:on  6:off
netconsole  0:off 1:off 2:off 3:off 4:off 5:off 6:off
netfs       0:off 1:off 2:off 3:on  4:on  5:on  6:off
network     0:off 1:off 2:on  3:on  4:on  5:on  6:off
nfslock     0:off 1:off 2:off 3:on  4:on  5:on  6:off
pcscd       0:off 1:off 2:on  3:on  4:on  5:on  6:off

```

18. Confira as tabelas do MySQL.



```

root@centos53svr1:~
File Edit View Terminal Tabs Help

[root@centos53svr1 ~]# mysql -u root -p
Enter password:
Welcome to the MySQL monitor.  Commands end with ; or \g.
Your MySQL connection id is 42
Server version: 5.0.45 Source distribution

Type 'help;' or '\h' for help. Type '\c' to clear the buffer.

mysql> use icewarp_accounts;
Reading table information for completion of table and column names
You can turn off this feature to get a quicker startup with -A

Database changed
mysql> show tables;
+-----+
| Tables_in_icewarp_accounts |
+-----+
| Aliases                    |
| Domains                    |
| Users                      |
+-----+
3 rows in set (0.00 sec)

mysql>

```

```

root@centos53svr1:~
File Edit View Terminal Tabs Help
Your MySQL connection id is 42
Server version: 5.0.45 Source distribution

Type 'help;' or '\h' for help. Type '\c' to clear the buffer.

mysql> use icewarp_accounts;
Reading table information for completion of table and column names
You can turn off this feature to get a quicker startup with -A

Database changed
mysql> show tables;
+-----+
| Tables_in_icewarp_accounts |
+-----+
| Aliases                    |
| Domains                    |
| Users                      |
+-----+
3 rows in set (0.00 sec)

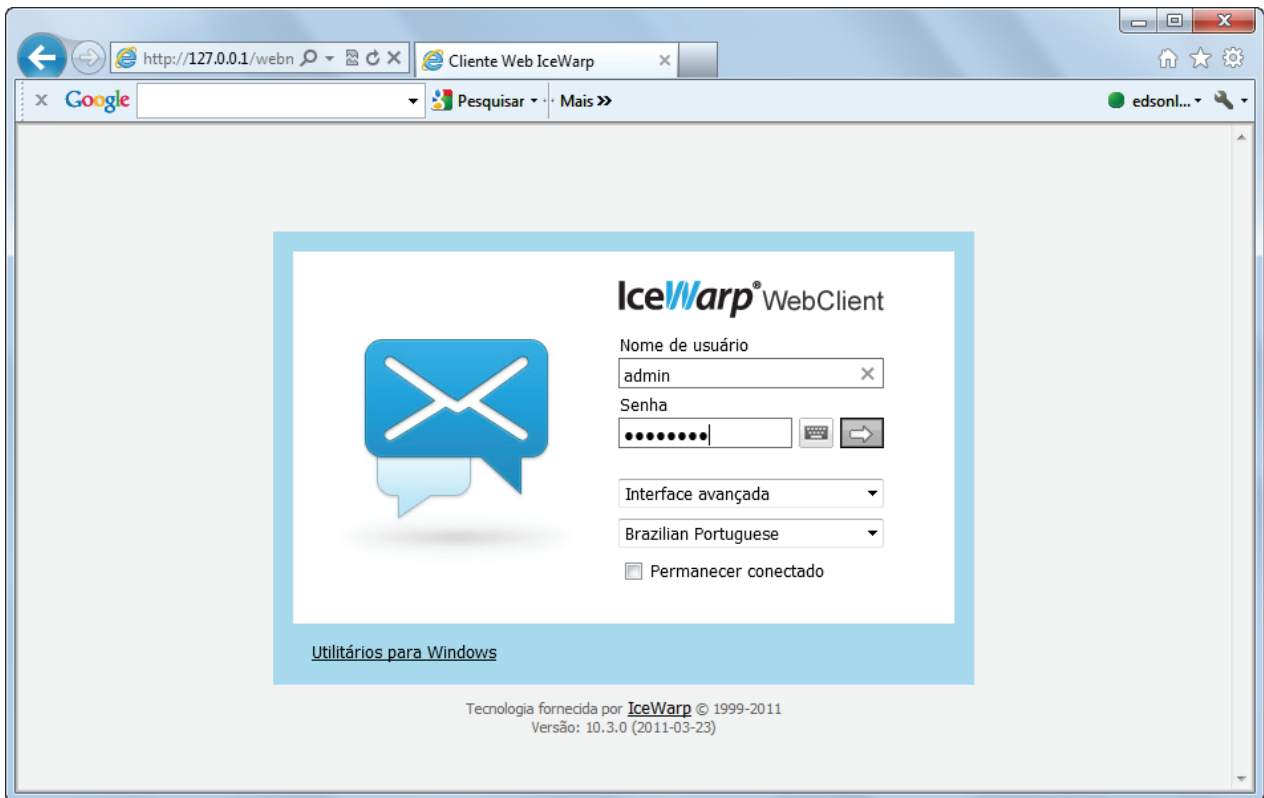
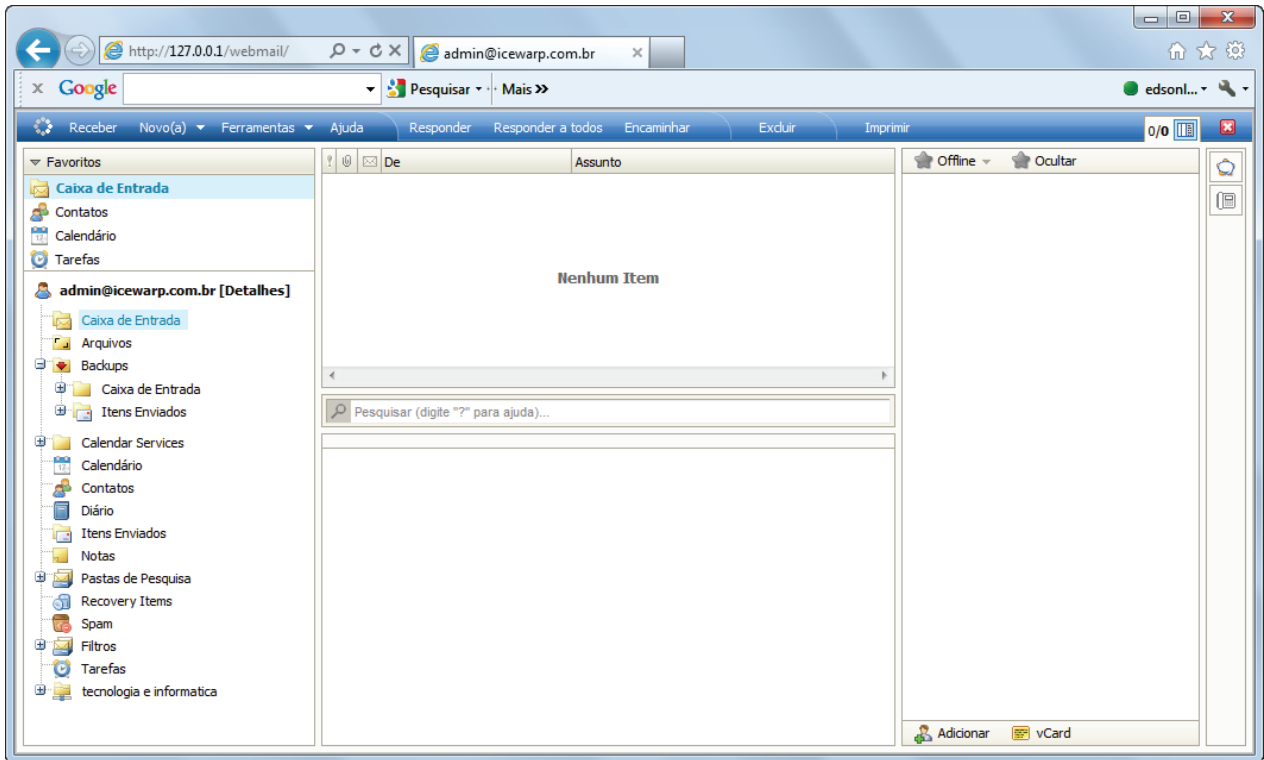
mysql> select * from Aliases;
+-----+-----+-----+
| A_Alias | A_Domain  | A_UserID |
+-----+-----+-----+
| admin  | icewarp.au |          1 |
+-----+-----+-----+
1 row in set (0.00 sec)

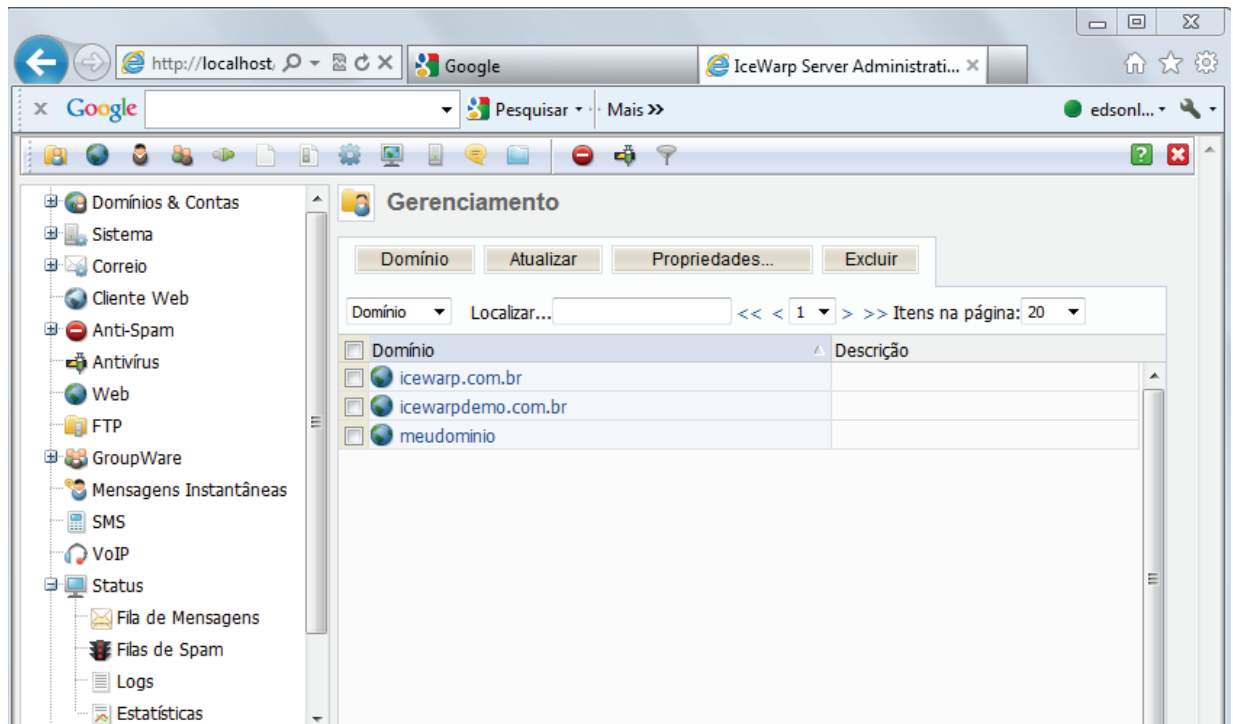
mysql>

```

19. Verifique o Cliente Web IceWarp, o Cliente Web IceWarp Básico, WebAdmin e o login do Console Remoto.

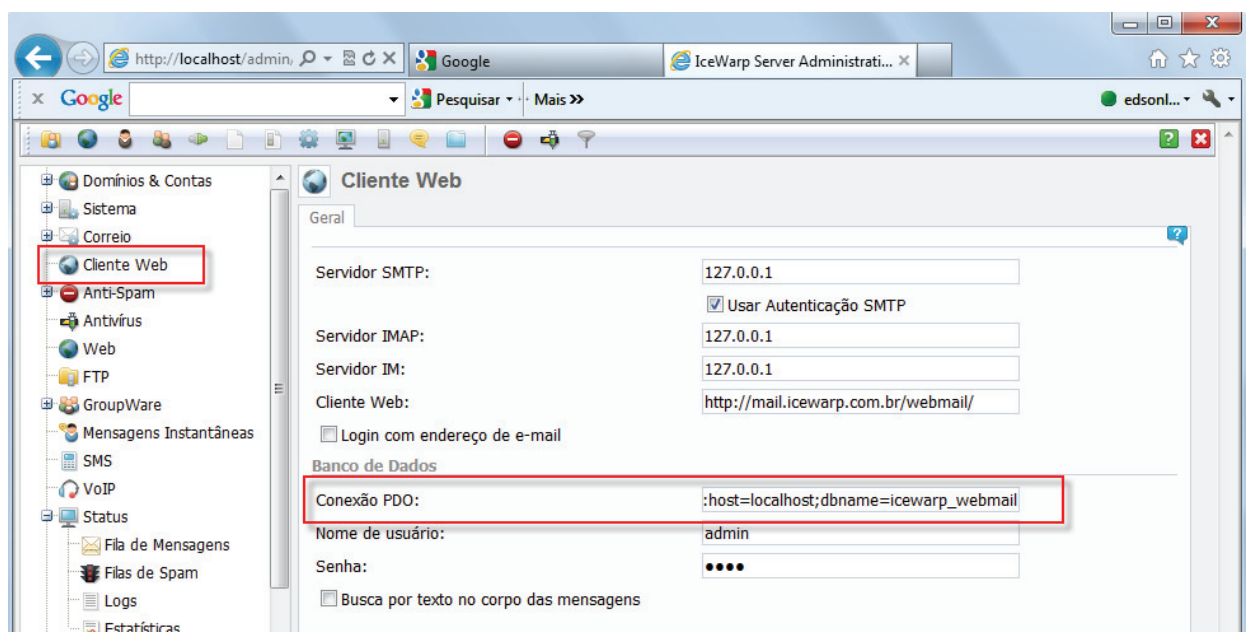






Usando o banco de dados MySQL do Cliente Web IceWarp

1. Altere a configuração no IceWarp Server para usar o banco de dados `icewarp_webmail` no MySQL.



2. Depois de fazer login no Cliente Web IceWarp, o IceWarp Server criará as tabelas necessárias...

```
root@centos53svr1:~
File Edit View Terminal Tabs Help
[root@centos53svr1 ~]# mysql -u root -p
Enter password:
Welcome to the MySQL monitor.  Commands end with ; or \g.
Your MySQL connection id is 84
Server version: 5.0.45 Source distribution

Type 'help;' or '\h' for help. Type '\c' to clear the buffer.

mysql> use icewarp_webmail;
Reading table information for completion of table and column names
You can turn off this feature to get a quicker startup with -A

Database changed
mysql> show tables;
+-----+
| Tables_in_ice warp_webmail |
+-----+
| folder                      |
| item                        |
| wm_metadata                  |
+-----+
3 rows in set (0.00 sec)

mysql>
```

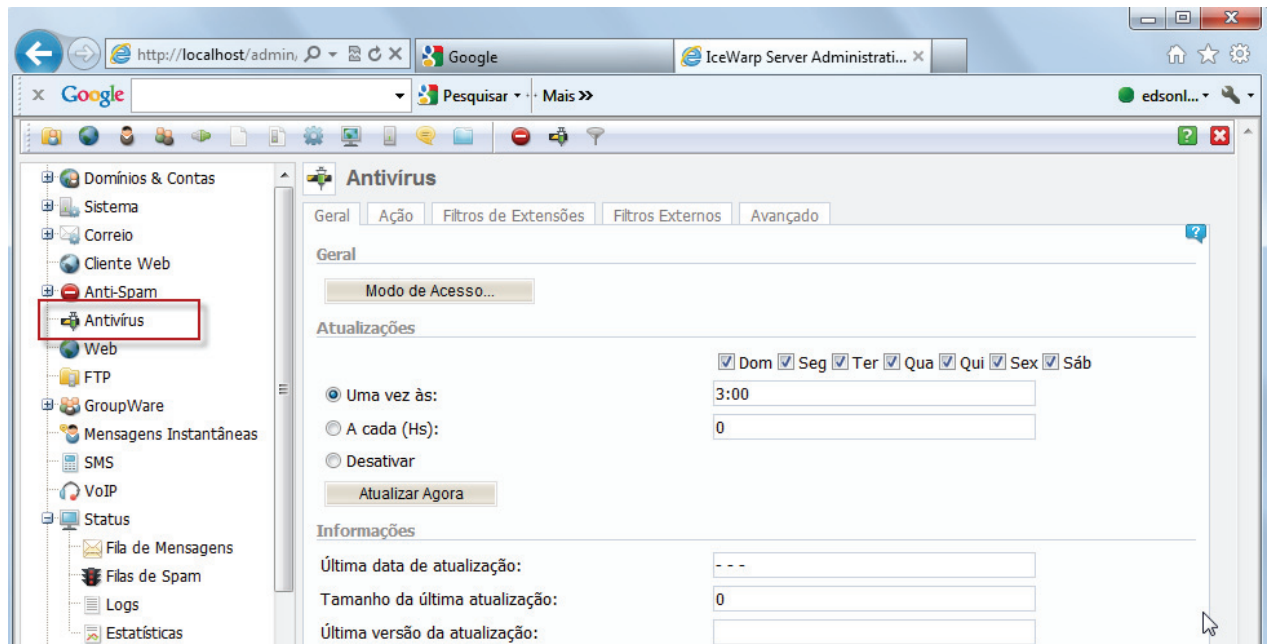
Instalando a biblioteca antivírus Avast

3. O arquivo *libavastengine.so* está incluído na instalação do IceWarp Server e encontra-se em `<pathtoicewarp>/avast/`.

```
root@centos53svr1:/opt/icewarp/avast (on centos53svr1.vmware)
File Edit View Terminal Tabs Help
[root@centos53svr1 ~]# cd /opt/icewarp/avast
[root@centos53svr1 avast]# ls
avastvpsreload data libavastengine-4.so.7 libavastengine-4.so.7.0.2 libavastengine.so
[root@centos53svr1 avast]# █
```

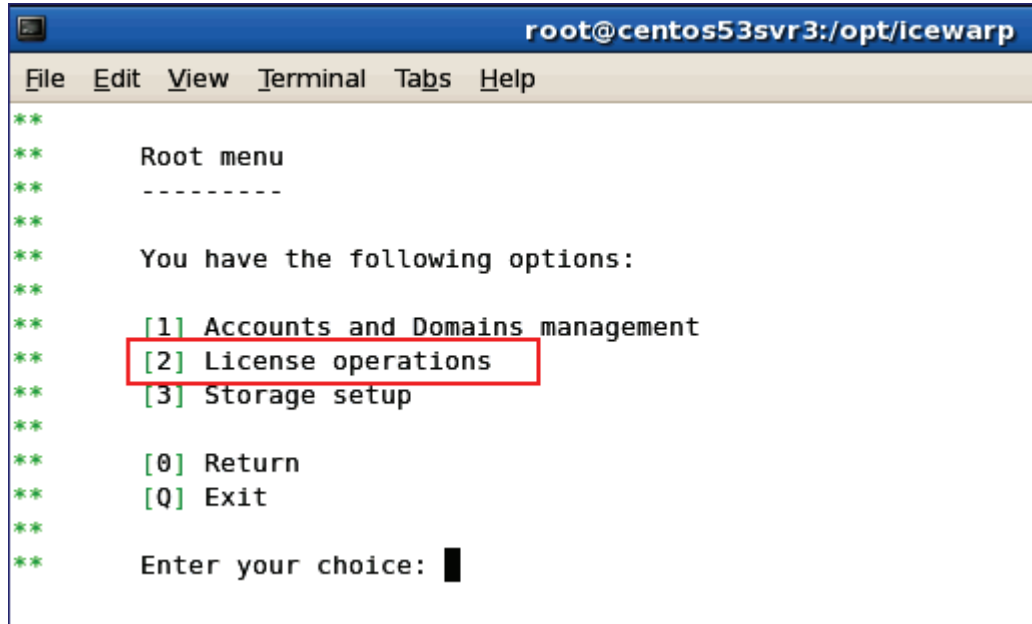
O link para libavastengine.so no diretório `/usr/lib` não é mais necessário.

Você deve ser capaz de executar o mecanismo de atualização do antivírus para baixar as últimas definições.



Novo registro de licença

1. Inicie o `./wizard.sh` a partir de `<pathtoicewarp>` e vá para **[2] Operações de Licença**.



2. Selecione **[5] Exportar chave de referência para arquivo**, salve o arquivo em `<nome_do_arquivo>.xml` e envie-o para seu Parceiro IceWarp para o processamento da sua nova chave de licença.

```

root@centos53svr3:/opt/icewarp
File Edit View Terminal Tabs Help
**
**      License operations
**      -----
**
**      You have the following options:
**
**      [1] Display license information
**      [2] Display license
**      [3] Export license to file
**      [4] Display reference key
**      [5] Export reference key to file
**      [6] Fetch license online
**
**      [0] Return
**      [Q] Exit
**
**      Enter your choice: 5
**
**      Enter file name to save exported reference key: license.xml
**      Reference key saved to file license.xml
**

```

3. Depois que sua NOVA licença for processada, ela será enviada por e-mail para você. Copie e cole o bloco de licença em `<path_do_icewarp>/config/license.key`.

```

root@centos53svr3:/opt/icewarp/config
File Edit View Terminal Tabs Help
[root@centos53svr3 ~]# cd /opt/icewarp/config
[root@centos53svr3 config]# nano license.key

```

```

root@centos53svr3:/opt/icewarp/config
File Edit View Terminal Tabs Help
GNU nano 1.3.12      File: license.key
SVBMTcQe5lahkMF3hS8pr7s+FR/+pCbbeMmDvRribN6rkHZ0G03fws
P0fIi8pf0FN3Ro002AAfQ0Igiuw73ekCx9S0F6gdoibaraIfEz9QZi
KulUvgXxZXAEmqdfuepzgET/65EYvab1xxcj81TBKwZaTRwG5E07U
8ZXact7FMFXsUGhsnQR62s5udBKVmNdNpkmp81HzPNs21jfzKGwTRm
Hz06e6q3G+Y3v9hjttaIRDQdpJS+uK0+dJzQm4Y0yi+wVJT1yxA6Ywz
bKuKeR0m5TqatYVVUdM1ia0hCrnAy2xGfoggYvHaBxX4XQZD8P+7Xm
8j70y9VnxLkSxppDd6dKkWS1SaTFpWmSk2FgBBpW8+03ja1RUGgZn
IEXcEDsKf05wo0ZiEPt6LLOp1LWorXVF0UK4wkbA5eB+vKEK3ZHh0L
wrsBugs8MGEHrmF/2Fo85x43h5xFHfY0bzdAWECT2fGf+Ln1x5VAs7
ibwBY2x21J9FT04SdNoki0KMVYlQ9FoZy4m8Ab6ncILaI7j3eiLkNZ
h0nIRTMaNXsvQH0ssvX5Y0XGVzjiK6lJ8IWUQSJgByxl5k93STr+8z
HGSM6BACU48eUQMLTPzH5llbaA0o2aExRlYIRdfufZA6dlrgOQgPeT
835XBRt3KpDhsLCZiYw4jf0A+2AH5jpCtXlfS1ZCc6aWKHxN97vrjo
w4799+3iDmJZZokPrmZwFWJlt4bVMYGvAxPwXm1g60P4MQHMqEGDv
Yjo8rLZPcHPAWDDUpef+Xd2RUvK2Wvjuc8G17LT9mor76np4WxlNXH
28G6Zct6wfG9f2ZU1Jez45+575tVjKJZSQ7UVav69xKwDkw5PQWeUV
dgcWx+V4z9Xcf0jUZKw3CPMiCbdbiUB0Fwz4ykK24dHdgVYwFNIzG
adg0IHQYk2l7GM6WJEwAR2XP7QSVY9N3NALdlkBrFJE0QV0s16anHS
0eHsuWh3LSrbxBhWpn2spiAxm7G7rk2CUws=

```

4. Você pode, então, analisar e verificar sua licença utilizando o `wizard.sh [1] Display License Information`.

```

root@centos53svr3:/opt/icewarp
File Edit View Terminal Tabs Help
**
**      License operations
**      -----
**
**      You have the following options:
**
**      [1] Display license information
**      [2] Display license
**      [3] Export license to file
**      [4] Display reference key
**      [5] Export reference key to file
**      [6] Fetch license online
**
**      [0] Return
**      [Q] Exit
**
**      Enter your choice: 1

```

```

root@centos53svr3:/opt/icewarp
File Edit View Terminal Tabs Help

```

Product	Domains	Accounts	Type	Creation date	License expires	Update
Mail Server	Unlimited	Professional 25	Registered	2007-12-04	Never	1095
WebMail	Unlimited	25	Registered	2007-12-04	Never	1095
FTP	Unlimited	25	Registered	2007-12-04	Never	1095
Anti-Spam	Unlimited	25	Registered	2007-12-04	Never	1095
Anti-Virus	Unlimited	25	Registered	2007-12-04	Never	1095
Instant Messaging	Unlimited	25	Registered	2007-12-04	Never	1095
GroupWare	Unlimited	25	Registered	2007-12-04	Never	1095
SyncML	Unlimited	25	Registered	2007-12-04	Never	1095
SIP	Unlimited	25	Registered	2007-12-04	Never	1095
Outlook-Connector	Unlimited	Unlimited	Evaluation	2009-08-11	30	30
CalDAV	Unlimited	25	Registered	2007-12-04	Never	1095
Anti-Spam Live	Unlimited	Unlimited	Evaluation	2009-08-11	30	30
Log Analyzer			Registered	2007-12-04	Never	1095

Controlando o IceWarp Server no Linux

Iniciando o servidor e/ou serviços

```
[linux]$ ./icewarpd.sh --start
```

– inicie "icewarpd" e automaticamente inicie todos os serviços, exceto o PHP, que é iniciado ao receber a primeira solicitação HTTP.

```
[linux]$ ./icewarpd.sh --start control|gw|im|pop3|smtp|all
```

– inicia o serviço selecionado ou todos os serviços. Se "icewarpd" já não estiver em execução, este comando não o inicia. Apenas o serviço selecionado é iniciado.

Se o controle for iniciado, ele inicia o PHP na primeira solicitação HTTP.

Parando servidor e/ou serviços

```
[linux]$ ./icewarpd.sh --stop
```

– interrompe todos os serviços em execução, para o "icewarpd" e também o PHP. Este é o comando para o desligamento completo do servidor.

```
[linux]$ ./icewarpd.sh --stop control|gw|im|pop3|smtp|all
```

– pára alguns ou todos os serviços. Este comando faz o PHP parar junto com o controle e não interrompe o "icewarpd".

Funcionalidades do serviço icewarpd

Quando está em execução, o daemon "icewarpd":

- verifica a cada 1 minuto se todos os serviços iniciados estão em execução. Se não, o serviço é reiniciado.

Tabela de comandos

Ação \ Plataforma	RHEL 5	Outras distribuições
Iniciar todos os serviços e o icewarpd	[pc]\$ service icewarp start	[pc]\$./icewarpd.sh --start
Parar todos os serviços e o icewarpd	[pc]\$ service icewarp stop	[pc]\$./icewarpd.sh --stop
Reiniciar todos os serviços e o icewarpd	[pc]\$ service icewarp restart	-
Iniciar serviço específico	[pc]\$./icewarpd.sh --start x	[pc]\$./icewarpd.sh --start x
Parar serviços específicos	[pc]\$./icewarpd.sh --stop x	[pc]\$./icewarpd.sh --stop x
Verificar serviço específico	[pc]\$./icewarpd.sh --check x	[pc]\$./icewarpd.sh --check x
Execute o assistente	[pc]\$./icewarpd.sh	[pc]\$./icewarpd.sh

Possíveis serviços são: control, gw, im, pop3, smtp, all.

Administração do IceWarp Server

Console de administração Windows

- baixe e instale o mais recente Remote Administration Console (Console de Administração Remota) no site web da IceWarp <http://www.icewarp.com> (Download > Tools), para se conectar ao IceWarp Server remotamente

Autoridades administrativas de frontend da Web (Web Admin).

- http://<Seu_Servidor>:32000/admin/

Linha de comando wizard.sh

- usado para a configuração rápida e tarefas fáceis, e permite usar scripts para tarefas mais complexas.
- pode criar a conta inicial, gerar certificado SSL exclusivo e estabelecer conexão do banco de dados, instalar e gerenciar serviços de licença IceWarp Server.
- `cd /opt/IceWarp`
- `./wizard.sh`

Linha de comando tool.sh (acesso direto à API)

- `cd /opt/IceWarp`
- `./Tool.sh`

NOTA: O Remote Administration Console e o Web Admin dependem do funcionamento do serviço de Controle. Eis dois exemplos de como você pode perder o acesso ao serviço de controle e como tool.sh pode ser usado para resolver o problema.

Exemplo 1

No caso de as contas de usuário estarem armazenadas no banco de dados e você modificar a conexão BD, especificando um hostname incorreto, você perde acesso ao WebAdmin e ao console remoto, porque os usuários não são autenticados no banco de dados das contas.

Verifique

`C_System_Storage_Accounts_ODBCConnString = $ 61 // String de conexão ODBC`

Para ver a string de conexão atual, use o comando:

`./tool.sh display system C_System_Storage_Accounts_ODBCConnString`

`C_System_Storage_Accounts_ODBCConnString:icewarp_accounts;root;password@;localhost,3,2`

Se o BD não estiver em localhost, mas em mysql.icewarpdemo.com, você pode alterar a string de conexão via linha de comando, tal como:

`./tool.sh modify system`

`C_System_Storage_Accounts_ODBCConnStringicewarp_accounts;root;password@;mysql.mydomain.com;3;2`

(A linha acima é digitada integralmente em uma única linha.)

Exemplo 2

Caso você esqueça a senha de uma conta de administrador, então, não pode acessar o Remote Administration Console ou o Web Administration. Você precisa criar uma nova conta de administrador, substituindo **newpassword** pela senha de sua escolha:

`./tool.sh create account admin2@icewarpdemo.com u_password newpassword u_admin 1`

Instalação de dicionários Aspell

O IceWarp Server usa Aspell (versão 0.60.6), como um corretor ortográfico. Ele exige dicionários para a versão 0.6 (ou superior).

Você pode baixar esses dicionários (gratuitamente) de <http://aspell.net/>.

Para instalar um dicionário, use o script `./scripts/install_aspell_dictionary.sh`. Use o nome do arquivo do dicionário como um parâmetro de linha de comando.

Exemplo do comando para a instalação do dicionário checo:

```
[linux]$ ./scripts/install_aspell_dictionary.sh /home/user/aspell6-cs-20040614-1.tar.bz2
```

A instalação do dicionário no servidor não implica que o dicionário não estará disponível no Cliente Web. Para configurá-lo, você tem que adicionar um registro sobre o dicionário no arquivo de configuração do Cliente Web:

`./config/_webmail/spellchecker.xml`

O formato do registro é o seguinte:

```
<aspell_dictionary_id>Name_in_WebMail</aspell_dictionary_id>
```

Exemplo:

A nova instalação do IceWarp Server tem no arquivo `./config/_webmail/spellchecker.xml` o registro para o dicionário inglês implícito que vem incluído na instalação:

```
<en>English</en>
```

Após a instalação do dicionário checo, é necessário adicionar o seguinte registro:

```
<cs>Czech</cs>
```

Use registros semelhantes para outros idiomas.

NOTA: O arquivo `./config/_webmail/spellchecker.xml` é criado após o primeiro login no Cliente Web e após a exibição da janela de configuração do verificador ortográfico. Essa caixa de diálogo é acessível através do item de menu **Configurações** na janela do redator de e-mail.

IceWarp Server – Dependências das bibliotecas dinâmicas

Biblioteca dinâmica	Serviço de servidor de email e funcionalidades oferecidas	Pacote que fornece a biblioteca dinâmica	
		RHEL 5	Debian 5
libc.so.6	Interface do sistema	glibc	libc6
libpthread.so.0	Interface do sistema	glibc	libc6
libgds.so libgds.so.0	Banco de dados FireBird		
libfbclient.so	Banco de dados FireBird		
libmysqlclient.so libmysqlclient.so.14 libmysqlclient.so.15	Banco de dados MySQL	mysql	mysql-client
libsqlite3.so libsqlite3.so.0	Banco de dados SQLite	IceWarp Server	IceWarp Server
libz.so.1	Controle: HTTP gzip Controle: Backup	zlib	zlib1g
libgd.so.2	Controle: captcha Smtip: captcha	gd	libgd2-noxpm OR libgd2-xpm
libgd.so	Controle: captcha Smtip: captcha	gd	libgd2-noxpm OR libgd2-xpm
libiconv2.so	Todos os serviços: conversão nativa entre qualquer charset (Classe MIME, classe Versit etc.)	glibc	libc6
libiconv.so	Todos os serviços: conversão nativa entre qualquer charset (Classe MIME, classe Versit etc.)	glibc	libc6
libldap.so	Groupware, Controle, API: integração com LDAP, sync	openldap openldap-devel	libldap2-dev
liblber.so	Groupware, Controle, API: integração com LDAP, sync	openldap openldap-devel	libldap2-dev
libcap.so	Usa portas abaixo de 1024, quando iniciado como root, mas executando como usuário não privilegiado	libcap libcap-devel	libcap2-dev
libpcre.so libpcre.so.0 libpcre.so.1 libpcre.so.2 libpcre.so.3	Todos os serviços: qualquer correspondência de padrão regex e substituição nas diferentes partes do servidor (mod_rewrite, regras etc.)	pcre	libpcre3-dev
libssl.so libssl.so.4 libssl.so.5 libssl.so.6	Todos os serviços: Recursos SSL, TLS para todos os serviços, incluindo Túnel SSL, certificado de verificação e outros.	openssl	libssl-dev

Biblioteca dinâmica	Serviço de servidor de email e funcionalidades oferecidas	Pacote que fornece a biblioteca dinâmica	
		RHEL 5	Debian 5
libcrypto.so libcrypto.so.4 libcrypto.so.5 libcrypto.so.6	Todos os serviços: Recursos SSL, TLS para todos os serviços, incluindo Túnel SSL, certificado de verificação e outros.	openssl	
libymsgauth.so	IM "Yahoo IM Gateway" utilizado para a criação de hash de login	IceWarp Server	IceWarp Server
libphp4.so libphp5.so	PHP e extensão do icewarpphp: integração com o php	IceWarp Server	IceWarp Server
libavastengine.so	Pop3 Smtpt: Antivírus Avast	IceWarp Server	IceWarp Server
symcsapi.so	Pop3 Smtpt: Antivírus Symantec	IceWarp Server	IceWarp Server
libdb.so	Todos os serviços: Acesso via DB às contas (se estiver rodando no modo db) e mecanismo antispam.	db4	OR libdb4.2-dev OR libdb4.5-dev libdb4.6-dev

Ajustando o PHP

Existem diferenças entre as versões Linux e Windows no ajuste PHP. O arquivo **webserver.dat** inclui algumas diretrizes PHP que não são propagadas para o script de inicialização do PHP no Linux.

PHP é iniciado a partir do script **phpd.sh**, que é configurado como o manipulador padrão de PHP no IceWarp Server.

O script **phpd.sh** espera a variável de ambiente de **WEBAPPMAXTHREADS**, a partir da qual ele cria a variável de ambiente **PHP_FCGI_CHILDREN** de PHP.

Ele executa as verificações de segurança:

- se **WEBAPPMAXTHREADS** não estiver definido, então **PHP_FCGI_CHILDREN** é definido como 8,
- se **WEBAPPMAXTHREADS** não for um número, então **PHP_FCGI_CHILDREN** é definido como 8,
- se **WEBAPPMAXTHREADS** for inferior ou igual a zero, então **PHP_FCGI_CHILDREN** é definido como 8.

Como o IceWarp Server determina **WEBAPPMAXTHREADS**:

- Se **webserver.dat** incluir a variável **FastCGIThreadPool** com valor maior ou igual a zero, então ele é passado para configurar o FastCGI (o padrão é **phpd.sh**) como **WEBAPPMAXTHREADS**.
- Se a condição acima não for cumprida, a variável **API_C_WebService_AppMaxThreads** é passada para configurar o FastCGI (o padrão é **phpd.sh**) como **WEBAPPMAXTHREADS**.

Como desinstalar

Se você quiser desinstalar o IceWarp Server, use o arquivo **uninstall.sh**, que está colocado na pasta **/opt/icewarp/scripts**.

Depois disso, você tem que excluir o arquivo **etc/icewarp.conf**. Caso contrário, uma nova instalação será considerada apenas como uma atualização.